



---

# **HY14E10**

## **HY14E10 硬體使用說明書**

### 目錄

1. 包裝內容	3
2. 安全注意事項	3
3. 軟體安裝步驟	4
3.1 HY14E10 IDE安裝及系統要求	4
3.2 硬體版本要求	4
3.3 軟體安裝步驟	5
4. 硬體Control Board介紹	7
5. 硬體Target Board介紹	8
6. 線路圖	9
7. 硬體連線介紹	10
8. 修訂紀錄	11

#### 注意：

- 1、本說明書中的內容，隨著產品的改進，有可能不經過預告而更改。請客戶及時到本公司網站下載更新 <http://www.hycontek.com>
- 2、本規格書中的圖形、應用電路等，因第三方工業所有權引發的問題，本公司不承擔其責任。
- 3、本產品在單獨應用的情況下，本公司保證它的性能、典型應用和功能符合說明書中的條件。當使用在客戶的產品或設備中，以上條件我們不作保證，建議客戶做充分的評估和測試。
- 4、請注意輸入電壓、輸出電壓、負載電流的使用條件，使 IC 內的功耗不超過封裝的容許功耗。對於客戶在超出說明書中規定額定值使用產品，即使是瞬間的使用，由此所造成的損失，本公司不承擔任何責任。
- 5、本產品雖內置防靜電保護電路，但請不要施加超過保護電路性能的過大靜電。
- 6、本規格書中的產品，未經書面許可，不可使用在要求高可靠性的電路中。例如健康醫療器械、防災器械、車輛器械、車載器械及航空器械等對人體產生影響的器械或裝置，不得作為其部件使用。
- 7、本公司一直致力於提高產品的品質和可靠度，但所有的半導體產品都有一定的失效概率，這些失效概率可能會導致一些人身事故、火災事故等。當設計產品時，請充分留意冗餘設計並採用安全指標，這樣可以避免事故的發生。
- 8、本規格書中內容，未經本公司許可，嚴禁用於其他目的之轉載或複製。

### 1. 包裝內容

HY14E10 硬體開發套件包含 Control Board 與 Target Board, USB Cable, External line.

整合型硬體開發套件，可針對 HY14E10 晶片，進行 MCU 應用程式的開發，

透過 NB/PC 端連線進行程序編譯、軟硬體除錯、晶片燒錄等功能。

各種硬件配備如下圖所示。



編號	名稱	規格	數量
HY14E10-DK01	HY14E10 Control Board	HY14E00-CM01V01	1
	HY14E10 Target Board	HY14E00-IM01V01	1
	USB Cable	USB A/B Type	1
	External line	4Pin/2.54mm	1

### 2. 安全注意事項

- 請勿放置重物在本應用展示板上，以避免重壓導致損壞。
- 請勿本應用展示板置於重心不穩處，以免掉落造成損壞。
- 請勿使用不符合本產品電氣規格之輸入電壓，以免造成工作異常或損壞。
- 操作時避免本應用展示板淋到液體、汙物掉落於板上及暴露在濕氣當中。應保持本應用展示板在乾燥的環境下使用，以免影響功能與效能。
- 不用時應移去電源。
- 當發生下列情況時請馬上移去電源，並聯絡本公司工程人員。
  - 電源線磨損或毀壞。
  - 電源（電池）接上時燈號無顯示。
  - 元器件脫落。

### 3.軟體安裝步驟

#### 3.1 HY14E10 IDE 安裝及系統要求

運行 **HY14E10 IDE** 所需的最低系統配置：

- **PC 硬體需求**

PC相容的奔騰(PENTIUM®)級系統

128 MB記憶體(推薦256MB)

10 GB硬碟空間

- **支援產品型號**

-HY14E10

- **硬體支援型號**

-HY14E00-DK01開發工具

- **軟體支援版本**

HY14E IDE V1.4以上

- **OS**

Windows XP, Windows Vista, Windows 7, Windows 8, Windows 10

- **適用下列介面模式**

USB Port

#### 3.2 硬體版本要求

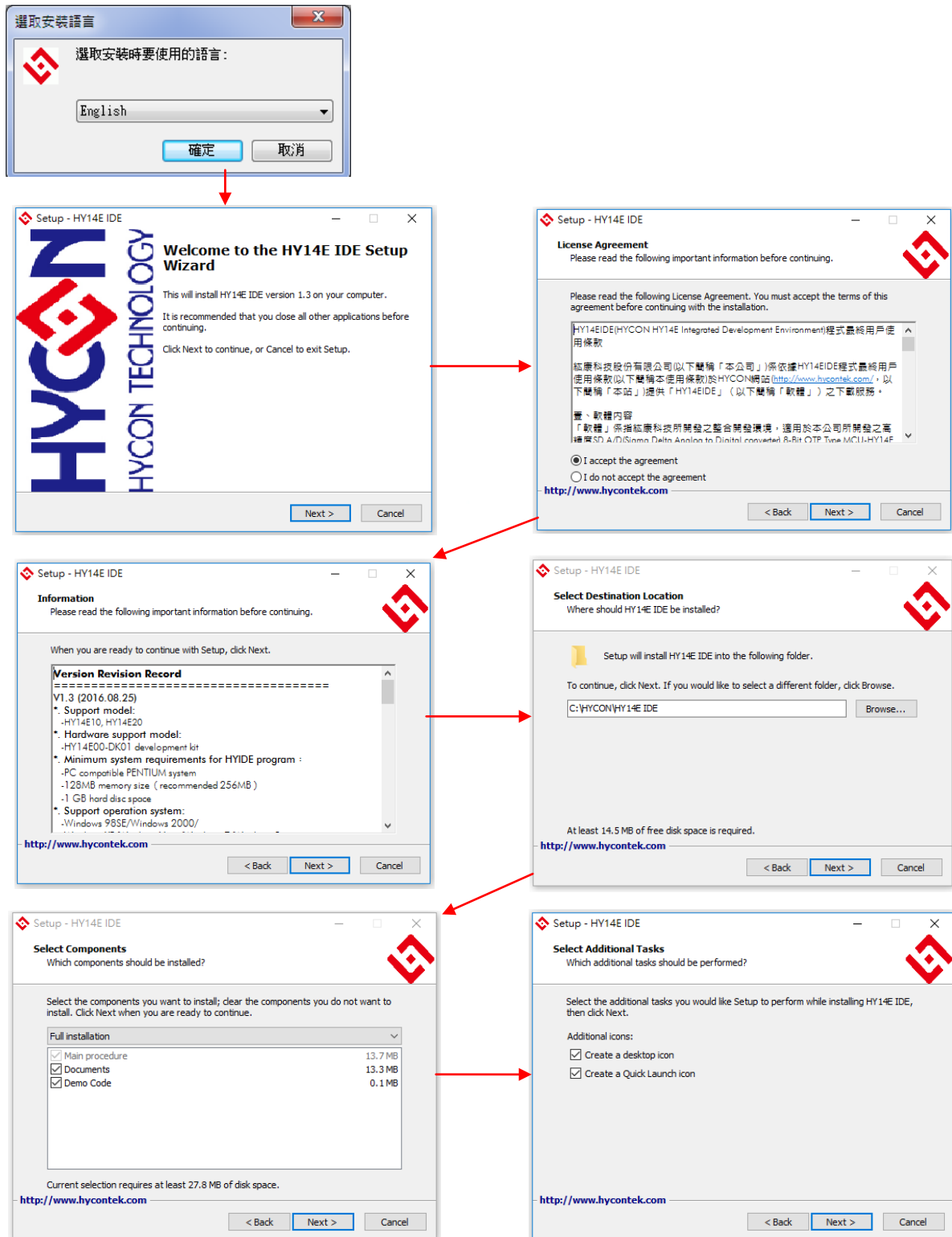
硬體資源版本需求：

HY14E10 Control Board(HY14E00-CM01V01)需搭配版本為(F/W 1.40Ver)以上.

### 3.3 軟體安裝步驟

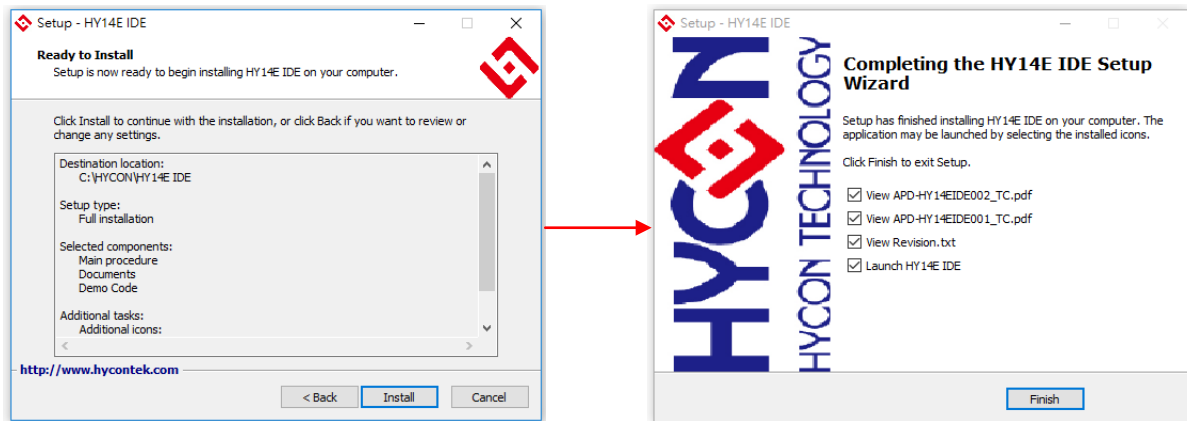
安裝:對於某些 Windows 作業系統，要在電腦中安裝軟體，需要管理員訪問許可權。

- 執行 Setup.exe 執行檔
- 按畫面照指示一步一步向下執行安裝步驟

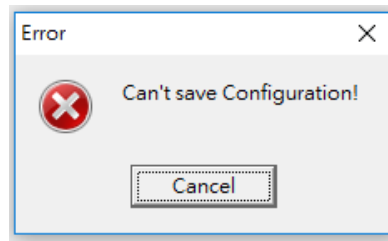


# HY14E10

## HY14E10 硬體使用說明書

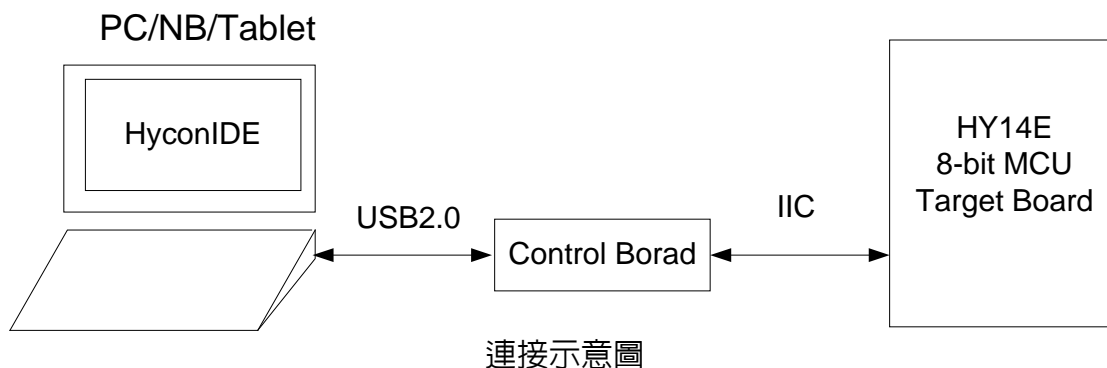


Note: 在安裝過程中，若是 Windows 7 以上系統建議手動修改安裝路徑為 C:\HYCON\HY14E IDE, 避免安裝目錄為 C:\Program Files(x86)\HYCON\HY14E IDE, 原因是關閉程式會產生 Can't save configuration! (如下訊息)



### 4. 硬體 Control Board 介紹

Control Board 為 HY14E Target Board 與 PC/NB/Tablet 電腦端，中間連接的裝置。主要作為燒錄程序與 Debug 模式使用。



Control Board 圖

以下為連接口說明：

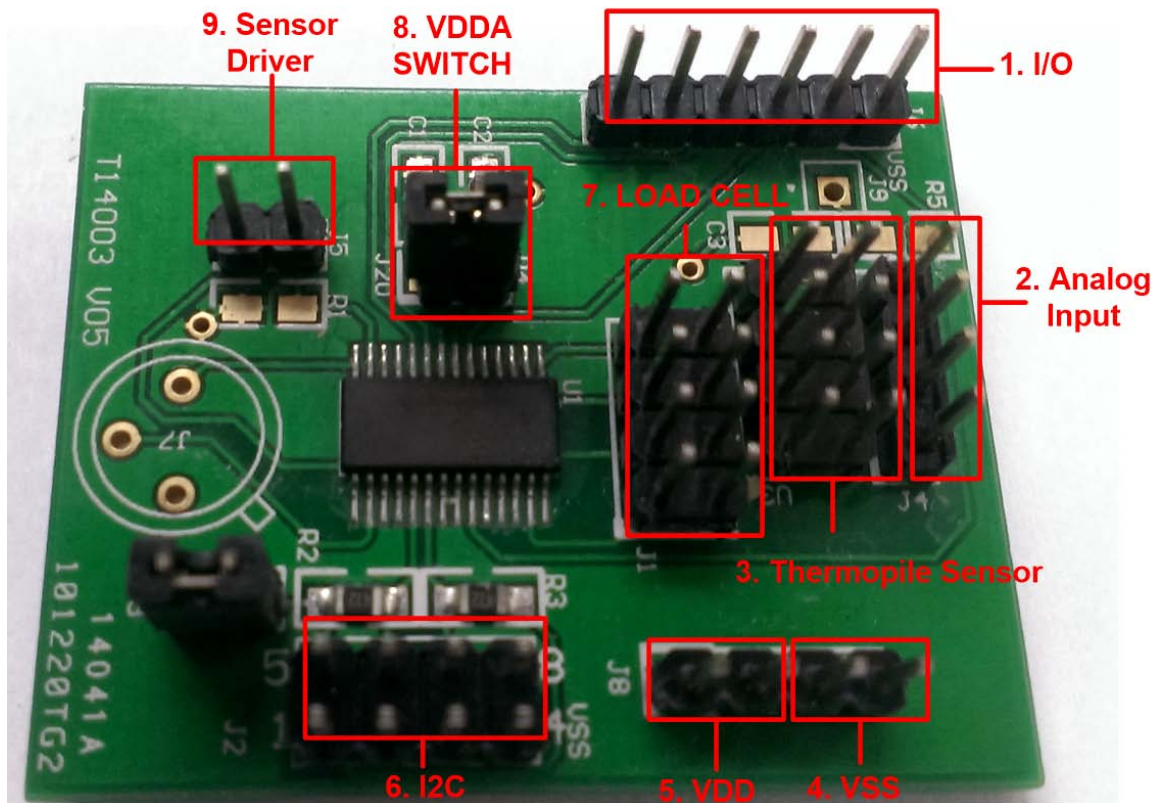
- 1.USB Port：USB 連接座與 PC 端連接。
- 2.LED 燈號顯示：
  - ◆ LED3：程式進行燒錄中。
  - ◆ LED2：燒錄發生錯誤。
  - ◆ LED1：燒錄成功。
- 3.IIC Port 連接 HY14E Target Board：
  - ◆ NA。
  - ◆ VDD 連接 HY14E 的 VDD。
  - ◆ SCL 連接 HY14E 的 SCL。
  - ◆ SDA 連接 HY14E 的 SDA。
  - ◆ VSS 連接 HY14E 的 VSS。

驅動程式安裝，可參考 HY14E10 軟體使用說明書。  
只要安裝好軟體，即可自動安裝 Control Board 的 USB 驅動程式。



### 5. 硬體 Target Board 介紹

Target Board 為 HY14E10 透過 Control Board 連接燒錄後，可執行 HY14E10 相關晶片與板卡功能，例如感測器 ADC 值擷取，以及 I/O 控制，能讓產品得到快速的開發。



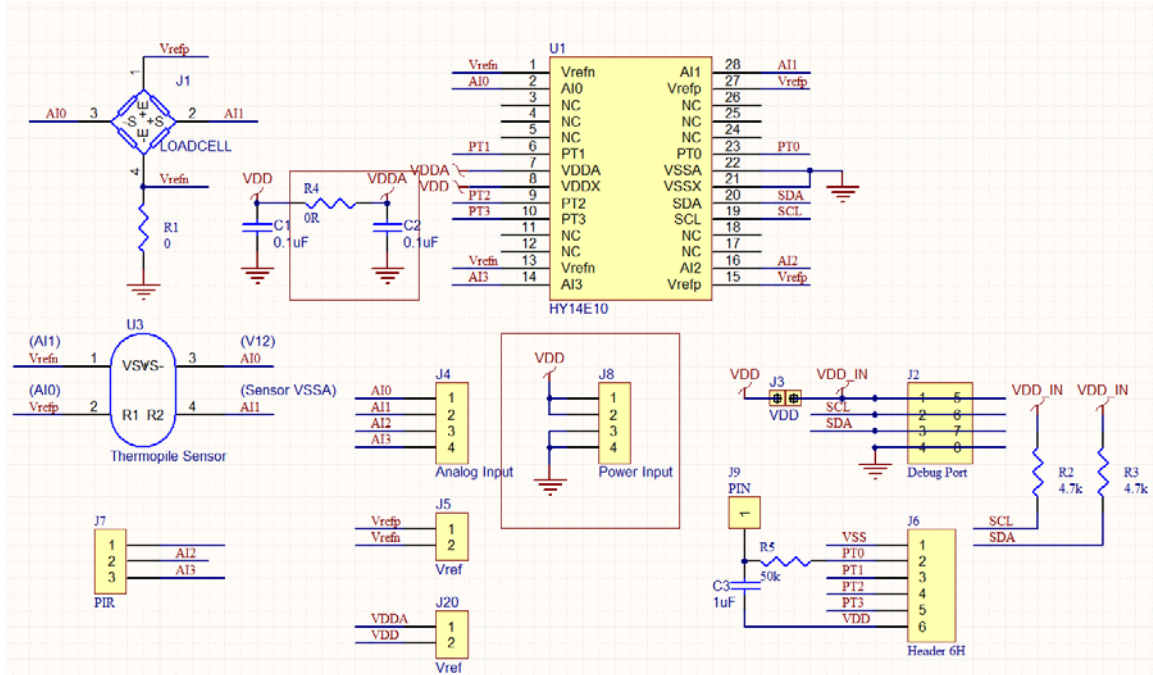
Target Board

- 1.I/O
- 2.Analog Input
- 3.Thermopile Sensor
- 4.VSS
- 5.VDD
- 6.I2C
- 7.LOAD CELL
- 8.VDDA SWITCH: 當 Switch 為 short 時，VDDA 電源由外部 VDD 所提供。  
當 Switch 為 Open 時，使用內部 VDDA.
- 9.Sensor Driver

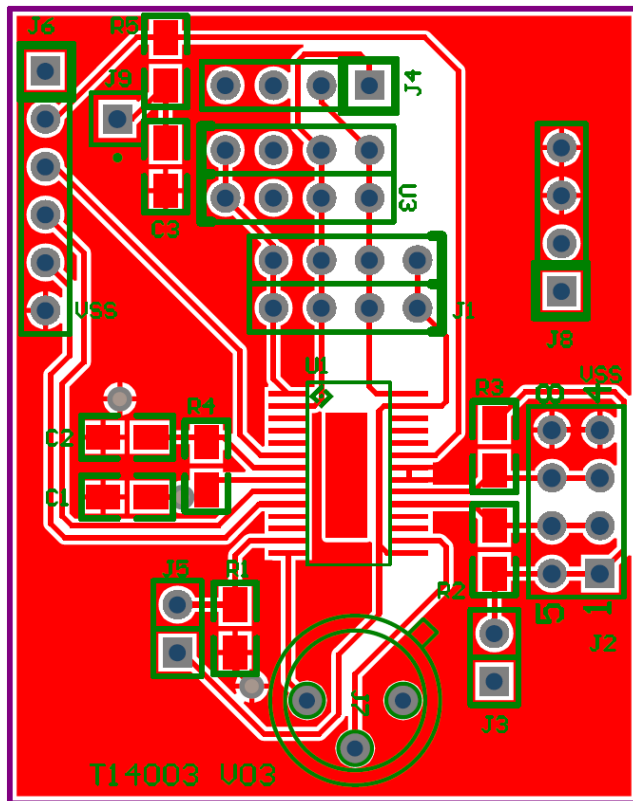


### 6.線路圖

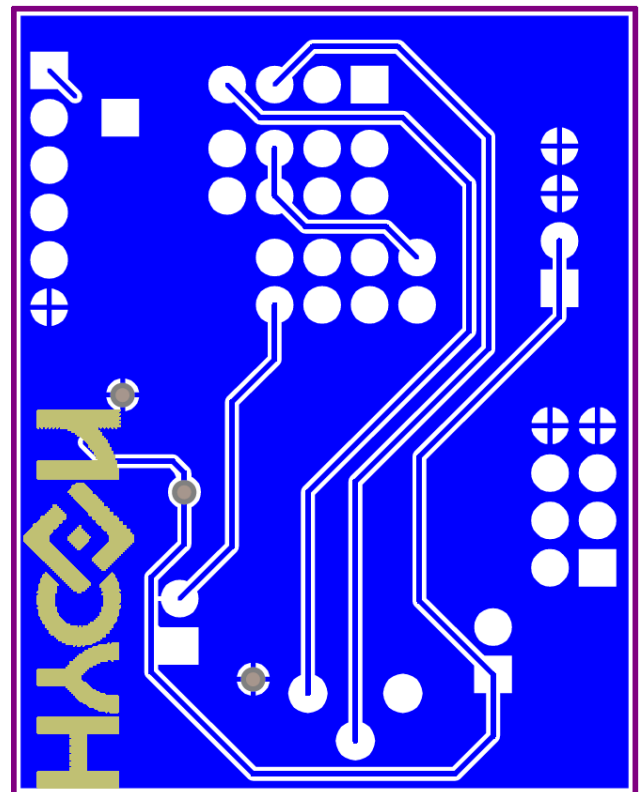
PCB No: T14003 V05.



Target Board 電路圖



Top Layer

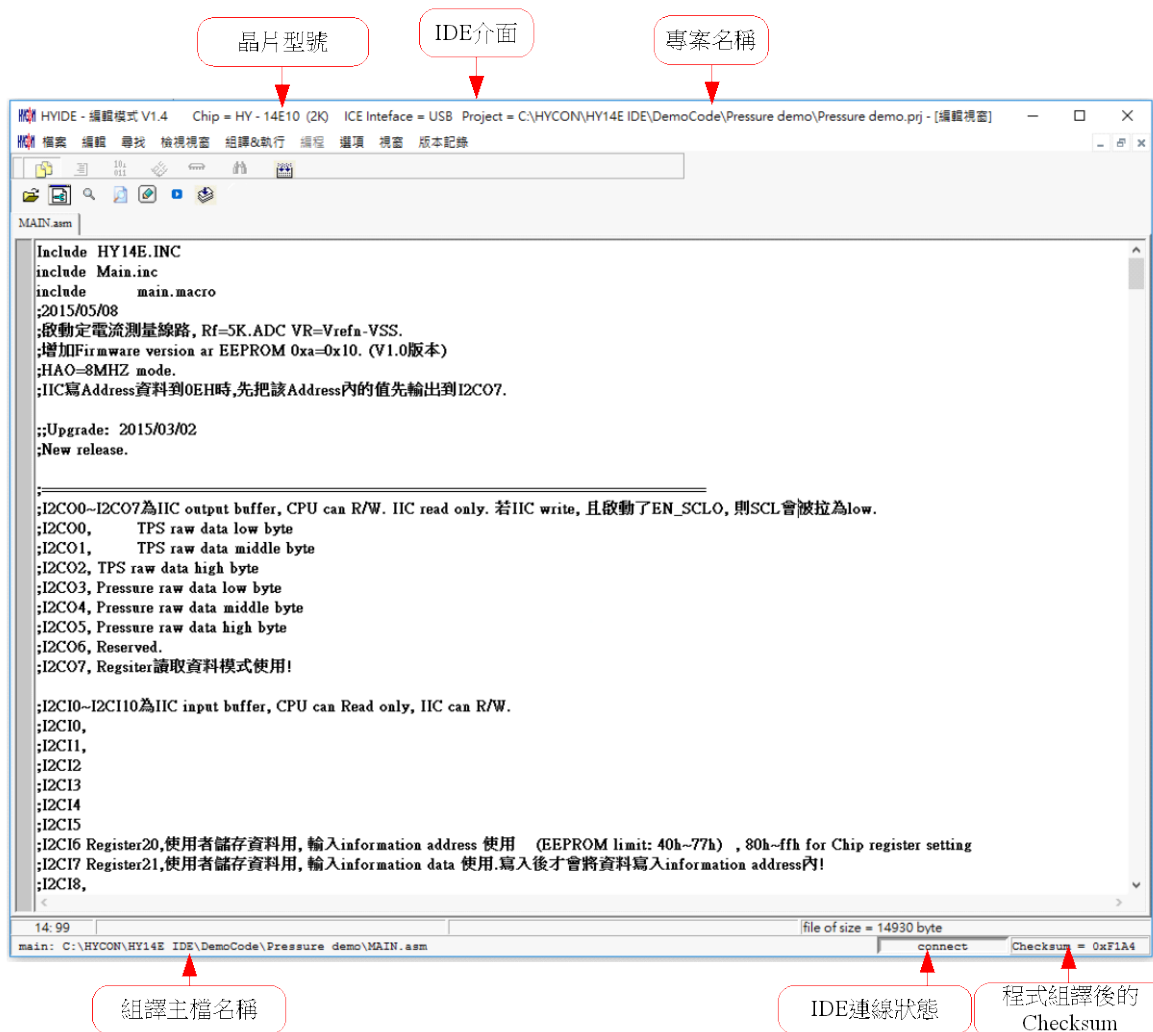


Bottom Layer

### 7. 硬體連線介紹

連線測試：

- 連接 IDE 與 PC 上的 HY14E IDE 可觀察 IDE 版本資訊
- 連線測試顯示 connect，即代表連接成功



### 8. 修訂紀錄

以下描述本檔差異較大的地方，而標點符號與字形的改變不在此描述範圍。

版本	頁次	變更摘要	日期
V01	ALL	初版發行	2015/3/2
V02	ALL	增加包裝說明 安全注意事項 軟體安裝步驟	2016/9/30